




Министерство здравоохранения Рязанской области
Областное государственное бюджетное профессиональное образовательное учреждение
«Рязанский медицинский колледж»
ОТДЕЛ ПО ВОСПИТАТЕЛЬНОЙ РАБОТЕ И СОЦИАЛЬНО-ПСИХОЛОГИЧЕСКОЙ
ПОДДЕРЖКЕ СТУДЕНТОВ

НОРМАТИВНЫЕ ДОКУМЕНТЫ
регистрационный номер 399

ОРИГИНАЛ

УТВЕРЖДАЮ
Директор ОГБПОУ «Рязанский
медицинский колледж»

Н.И. Литвинова
31.08.2021 г.

**ПОЛОЖЕНИЕ
О ЕДИНЫХ ТРЕБОВАНИЯХ К ОДЕЖДЕ И ВНЕШНЕМУ ВИДУ
ОБУЧАЮЩИХСЯ ОГБПОУ «РЯЗАНСКИЙ МЕДИЦИНСКИЙ
КОЛЛЕДЖ»**

Рязань 2021 г.

Изменение №	Дата создания 31.08.2021 г.	Версия 01
-------------	-----------------------------	-----------

I. ОБЩИЕ ПОЛОЖЕНИЯ

1.1 Настоящее Положение определяет основные требования к внешнему виду и одежде обучающихся (далее – Положение) ОГБПОУ «Рязанский медицинский колледж» (далее - Колледж), вводится с целью становления профессиональной эстетической культуры внешнего вида обучающихся Колледжа.

1.2 Данное Положение разработано на основании статьи 38 п. 3 часть 18 Федерального закона от 29.12.2012 №273 –ФЗ «Об образовании в Российской Федерации», Устава ОГБПОУ «Рязанский медицинский колледж», п. 3.18 правила внутреннего распорядка обучающихся ОГБПОУ «Рязанский медицинский колледж», Этического кодекса студента, требованиям государственных стандартов по санитарной одежде: ГОСТ 24760-81 и ГОСТ 25194-82 (медицинские халаты мужские и женские), ГОСТ 9896-88 и ГОСТ 9897-88 (мужские и женские комплекты санитарной одежды), ГОСТ 23134-78 (медицинские головные уборы).

1.3 В соответствие с целью определены следующие задачи:

1.3.1 соблюдение санитарно-гигиенических норм;

1.3.2 укрепление производственной и учебной дисциплины;

1.3.3 формирование имиджа обучающихся Колледжа.

1.4 Внешний вид определяют: одежда и ее состояние, обувь и ее состояние, причёска, макияж, украшения.

II. ОСНОВНЫЕ ТРЕБОВАНИЯ

2.1 Для посещения занятий в Колледже и на учебных базах в медицинских организациях к внешнему виду обучающихся предъявляются следующие требования:

2.2 Для теоретических занятий:

2.2.1 белый медицинский халат (мужской или женский) с длинным или $\frac{3}{4}$ рукавами;

2.2.2 длина халата не должна быть выше колена более чем на 5 см (Приложение 1);

2.2.3 хирургический медицинский костюм, состоящий из брюк и куртки;

2.2.4 сменная обувь (профессиональная медицинская – без каблука или на низком каблуке - в целях соблюдения техники безопасности);

2.2.5 аккуратные волосы у юношей, длинные волосы девушек обязательно убраны в причёску.

2.3 Для практических и симуляционных занятий:

2.3.1 Медицинский головной убор (колпак, шапочка, косынка-наколка трех моделей) под которую должны быть убраны волосы (Приложение 2);

2.3.2 белый медицинский халат (мужской или женский) с длинным или $\frac{3}{4}$ рукавами;

2.3.3 длина халата не должна быть выше колена более чем на 5 см;

2.3.4 хирургический медицинский костюм, состоящий из брюк и куртки (Приложение 3);

2.3.5 сменная обувь (профессиональная медицинская – без каблука или на низком каблуке - в целях соблюдения техники безопасности).

2.4 Для занятий физической культурой спортивная одежда:

2.4.1 футболка;

2.4.2 спортивные трусы (шорты) или спортивные брюки;

2.4.4 спортивный костюм;

2.4.5 кеды или кроссовки. Одежда и обувь должна иметь опрятный, ухоженный вид;

2.4.6. повседневное ношение спортивной обуви недопустимо;

2.4.7 форма должна соответствовать погоде и месту проведения физкультурных занятий;

2.4.8 спортивная одежда надевается только для занятий физической культурой и на время проведения спортивных праздников, соревнований.

2.5 В колледже запрещено:

2.5.1 ношение одежды с нашивками и наклейками со слоганами, призывающими к межнациональной розни;

2.5.2 ношение одежды и головных уборов, демонстрирующих принадлежность к религиозным конфессиям, молодежным субкультурам, движениям или неформальным объединениям и т.п.;

2.5.3 ношение кофт, свитеров, толстовок поверх медицинской формы;

2.5.4 ношение медицинской формы одежды на улице;

2.5.5 нахождение в верхней одежде и головных уборах в вестибюле, коридорах, аудиториях, буфете и других помещениях Колледжа.

III. ПОРЯДОК СОБЛЮДЕНИЯ ПОЛОЖЕНИЯ

3.1 Ответственность за доведение информации до обучающихся, соблюдение данного Положения возлагается на заведующих учебными отделениями, кураторов учебных групп.

3.2 Обучающимся, не соблюдающим единые требования к одежде и внешнему виду, преподаватель, куратор, представители администрации имеет право сделать устное замечание, взять объяснительную записку. При систематическом нарушении может быть применено дисциплинарное взыскание:

- замечание;

- в особых случаях - удаление с занятия;

- выговор за несоблюдение правил внутреннего распорядка Колледжа с занесением в личное дело.

IV. РОДИТЕЛИ (ЗАКОННЫЕ ПРЕДСТАВИТЕЛИ) НЕСОВЕРШЕННОЛЕТНИХ ОБУЧАЮЩИХСЯ ОБЯЗАНЫ:

4.1 Приобретать обучающимся одежду согласно условиям данного Положения до начала учебного года и в дальнейшем делать это по мере необходимости.

4.2 Контролировать внешний вид своих детей перед выходом в Колледж в соответствии с требованиями данного Положения.

V. ЗАКЛЮЧИТЕЛЬНЫЕ ПОЛОЖЕНИЯ

5.1 Настоящее Положение принимается педагогическим советом Колледжа на неопределенный срок.

5.2 Изменения и дополнения в настоящее Положение вносятся открытым голосованием на заседании педагогического совета и утверждаются в установленном порядке.

5.3 Данное Положение вступает в силу со дня его утверждения директором Колледжа.

РАЗРАБОТАЛ

Руководитель отдела по воспитательной работе и социально-психологической поддержке студентов



С.Е. Нистратова

СОГЛАСОВАНО

Заместитель директора
31.08.2021 г.



Т.П. Журавлева

Юрисконсульт

31.08.2021 г.



Ю.А. Комаров

Председатель ППО сотрудников

31.08.2021 г.



О.В. Ермишкина

Председатель ППО студентов

31.08.2021 г.



А.Ю. Черкасов

МЕЖГОСУДАРСТВЕННЫЙ СТАНДАРТ

ХАЛАТЫ МЕДИЦИНСКИЕ МУЖСКИЕ

Технические условия

Men's medical overalls.
Specification

ГОСТ
25194—82

МКС 11.140
ОКП 85 7711

Дата введения 01.07.83

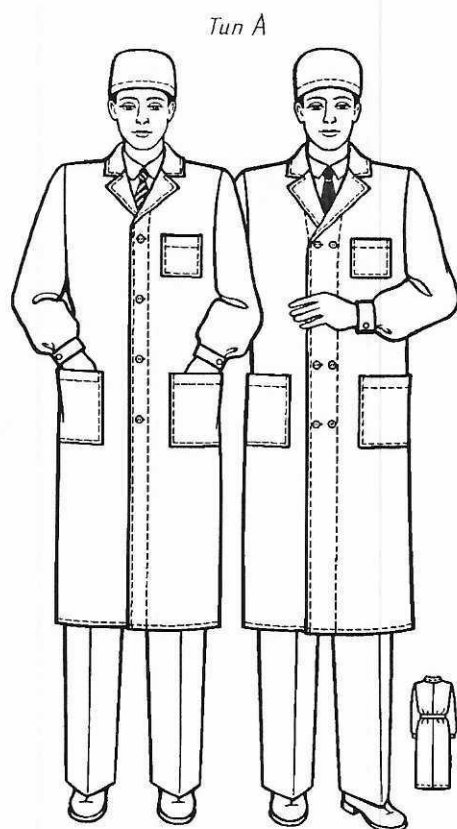
Настоящий стандарт распространяется на мужские халаты для медицинского персонала.

1. ТИПЫ И ОСНОВНЫЕ РАЗМЕРЫ

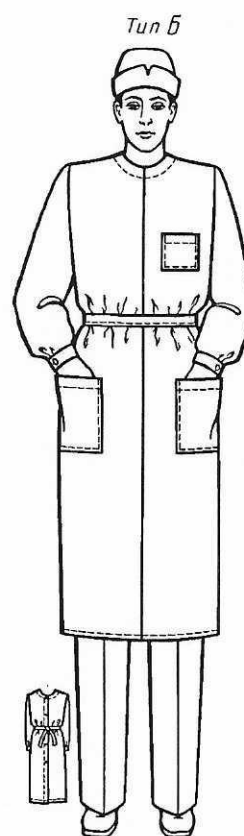
1.1. Халаты должны изготавливаться двух типов:

А — с застежкой спереди (черт. 1);

Б — с застежкой сзади (черт. 2).



Черт. 1



Черт. 2

ХАЛАТЫ МЕДИЦИНСКИЕ ЖЕНСКИЕ

Технические условия

Women's medical overalls.
Specification

ГОСТ

24760—81

ОКП 850000

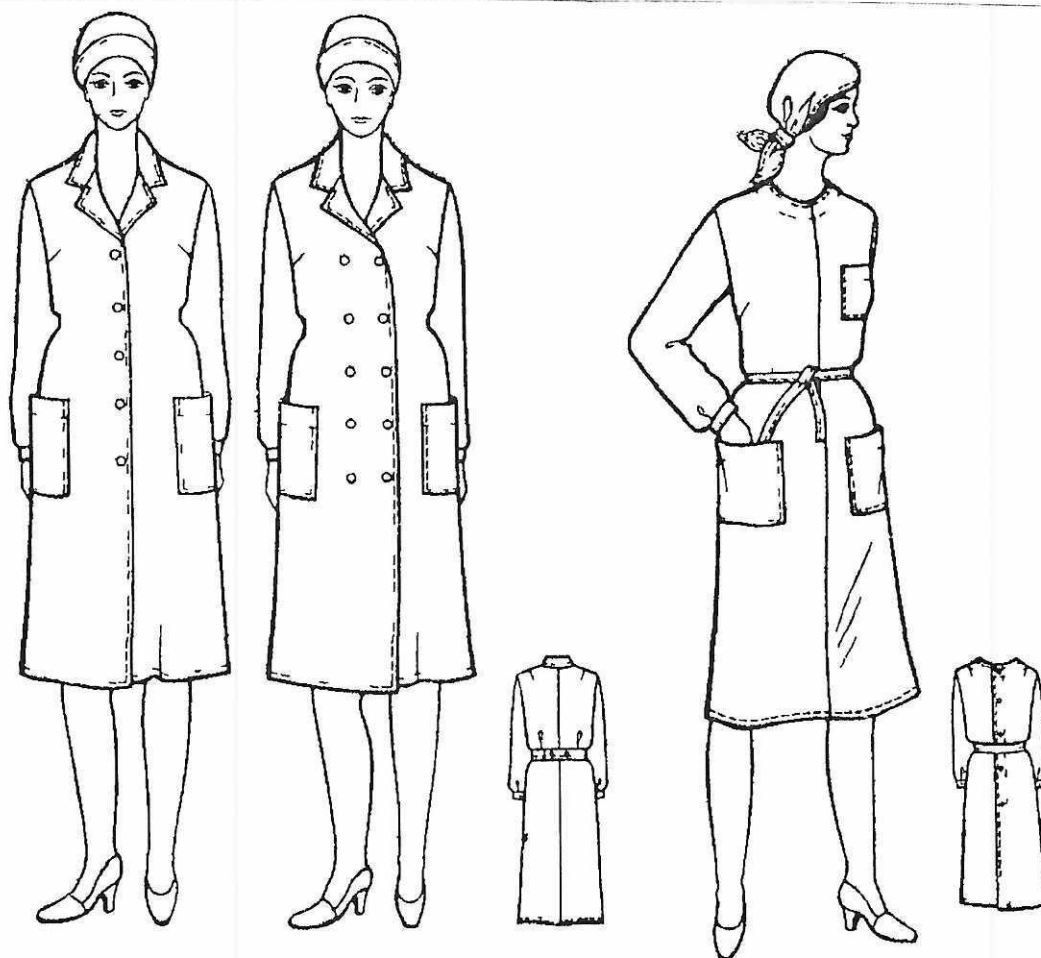
Дата введения 01.07.82

Настоящий стандарт распространяется на женские халаты для медицинского персонала.

1. ТИПЫ И ОСНОВНЫЕ РАЗМЕРЫ

1.1. Халаты должны изготавливаться двух типов:

- А — с застежкой спереди (черт. 1);
- Б — с застежкой сзади (черт. 2).



Черт. 1

Черт. 2



М Е Ж Г О С У Д А Р С Т В Е Н Н Ы Й С Т А Н Д А Р Т**УБОРЫ ГОЛОВНЫЕ МЕДИЦИНСКИЕ****Технические условия**Head-dresses medical.
Technical specifications**ГОСТ
23134—78**

ОКП 85 7910

Дата введения 01.07.79

Настоящий стандарт распространяется на головные уборы для медицинского персонала лечебно-профилактических учреждений и для больных, находящихся в госпиталях.

1. ТИПЫ И ОСНОВНЫЕ РАЗМЕРЫ

1.1. Медицинские головные уборы должны изготавливаться четырех типов и четырнадцати моделей:

А — колпак семи моделей для медицинского персонала хирургического или терапевтического профиля (черт. 1—5);

Б — косынка трех моделей (черт. 6—8);

В — косынка-наколка трех моделей (черт. 9—11);

Г — кепи для больных, находящихся в госпиталях (черт. 12).

1.2. ~~Исключен, Изм. № 1.~~

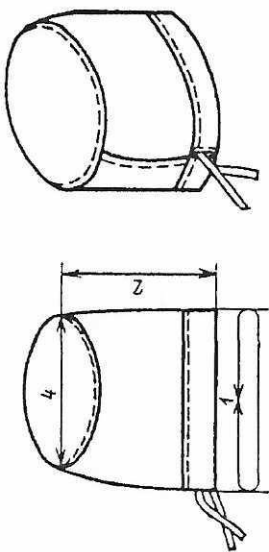
1.3. Головной убор типа Г должен изготавливаться пяти размеров: 54, 56, 58, 60, 62.

Головные уборы размеров свыше 62 должны изготавливаться по требованию заказчика.

1.4. Измерения готовых медицинских головных уборов типов А, Б и В должны соответствовать указанным на черт. 1—11 и в табл. 1.

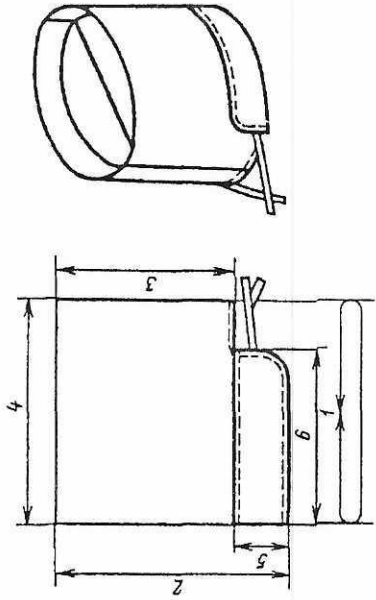
Тип А

Модели I, II



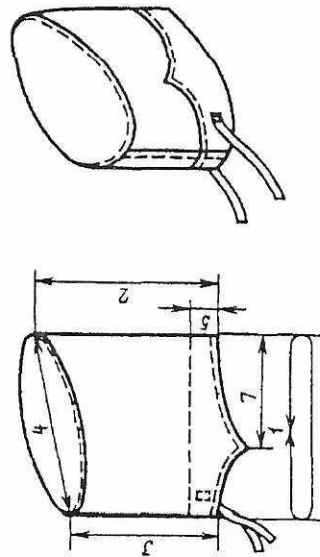
Черт. 1

Модель III



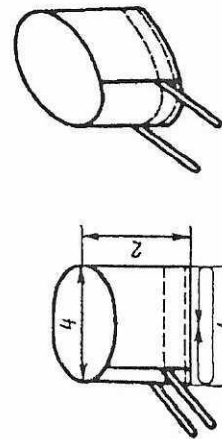
Черт. 2

Модель IV



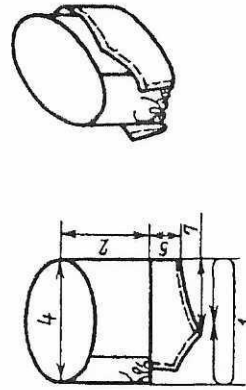
Черт. 3

Модели V, VI



Черт. 4

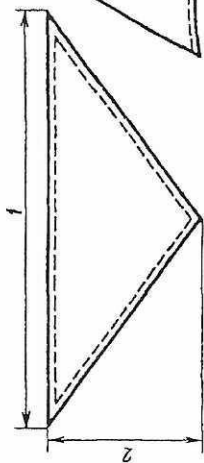
Модель VII



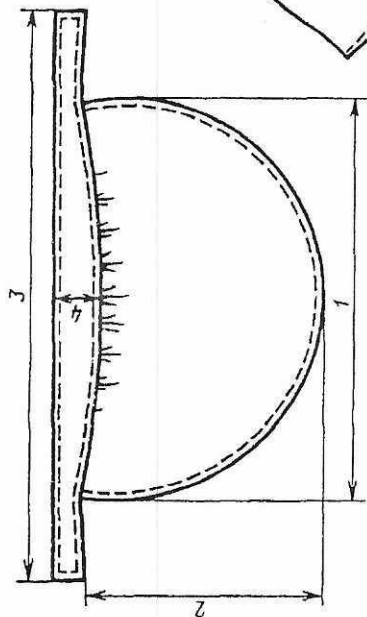
Черт. 5

Тип Б

Модель I

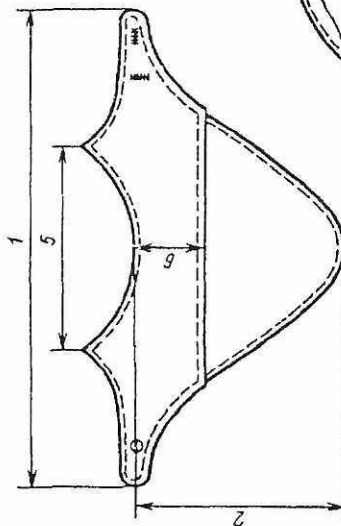


Модель II



Черт. 6

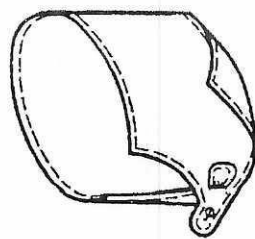
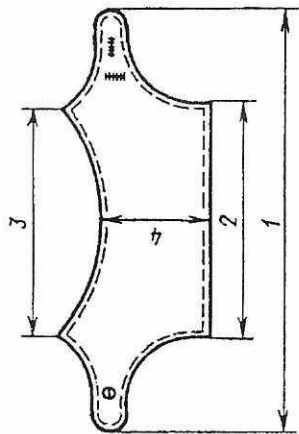
Модель III



Черт. 7

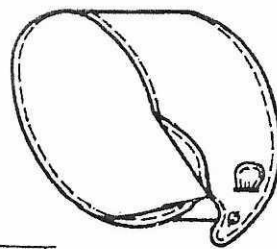
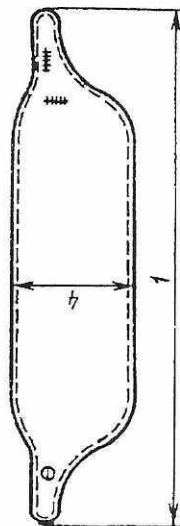
Черт. 8

Модель I



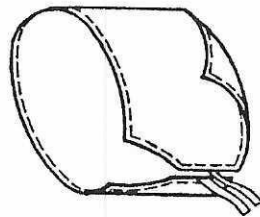
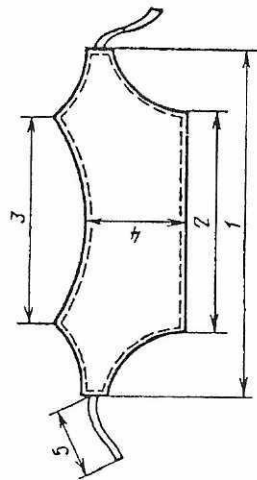
Черт. 9

Модель III



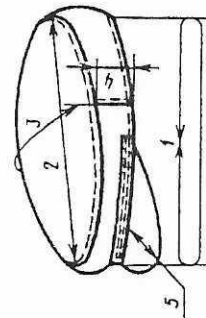
Черт. 11

Модель II



Черт. 10

Тип Г



Черт. 12

Приложение №3

